

平成19年度  
PTA 広報紙（誌）および広報活動についてのアンケート  
報告

社団法人 全国高等学校 PTA 連合会  
調査広報委員会

# アンケート質問用紙

社団法人全国高等学校 PTA 連合会

担当：調査広報委員会

\* 広報活動についてお尋ねします。

所属都道府縣市 P 連 \_\_\_\_\_ 都・道・府・県・市 P 連

単位 PTA 名 \_\_\_\_\_  
(差し支えなければご記入ください)

・あてはまるものに○印を付けてください。

設問 1 : 「全高 P 連会報」を読んだことがありますか？

- 1 . はい                      2 . いいえ

設問 2 : 全高 P 連のホームページを見たことがありますか？

- 1 . はい                      2 . いいえ

設問 3 : 貴 P T A が広報紙 ( 誌 ) 制作にあたって、その目的、また心がけていることは何ですか？

( 複数回答可 )

- 1 . 子どもの様子や姿を伝える      2 . 学校の方針や状況を伝える  
3 . PTA 活動を伝える      4 . 教育、子どもに関わる今日的課題を取り上げる  
5 . 進路についての情報発信  
6 . 広報活動を通しての会員の相互理解  
7 . 広報活動を通しての会員の研修

**\* 単位 P T A、また全高 P 連会報や各都道府県市 P 連の広報紙（誌）について  
お尋ねします。（複数回答可）**

設問 4：単位 P T A 広報に期待するもの、また求めているものは何ですか？

- 1．子どもたちの姿や様子
- 2．学校の方針および状況
- 3．P T A の活動方針および状況
- 4．教育、子どもに関わる今日的課題についての情報発信
- 5．進路についての情報発信
- 6．研修事業についての情報
- 7．文部科学省の動き

設問 5：全高 P 連会報および各都道府県市 P 連広報に  
期待するもの、また求めているものは何ですか？  
（複数回答可）

- 1．全国の子どもたちの姿や様子
- 2．各都道府県市の子どもの姿や様子
- 3．全国の学校の状況
- 4．各都道府県市の学校の状況
- 5．全 P 連の活動方針および状況
- 6．各都道府県市 P 連の活動方針および状況
- 7．教育、子どもに関わる今日的課題についての情報発信
- 8．進路進についての情報発信
- 9．研修事業についての情報
- 10．文部科学省の動き

\* その他、ご意見がありましたらお聞かせください。

\* 貴校の PTA 広報紙（誌）についてお尋ねします。

設問 6：所属 生徒数 \_\_\_\_\_ 名

設問 7：担当委員会（部会）名 \_\_\_\_\_ その他 \_\_\_\_\_

設問 8：所属委員（部員）数 P \_\_\_\_\_ 名 T \_\_\_\_\_ 名

設問 9：主に制作に携わっているのは？（印をつけてください）

1 . P      2 . T      3 . P と T の両方で      4 . その他 \_\_\_\_\_

設問 10：年間発行回数

1 . 1 回      2 . 2 回      3 . 3 ~ 4 回      4 . 5 回以上      5 . その他 \_\_\_\_\_

設問 11：年間予算額（印をつけてください）

1 . 10 万円未満      2 . 10 万円 ~ 30 万円未満      3 . 30 万円 ~ 50 万円未満

4 . 50 万円 ~ 70 万円未満      5 . 70 万円 ~ 100 万円未満      6 . その他

設問 12：一回の発行部数 \_\_\_\_\_ 部      その他 \_\_\_\_\_

設問 13：配布先についてお伺いします。

（複数回答可）

1 . 所属 PTA 家庭      2 . 在籍生徒      3 . 地域町内会

4 . 近隣または学区の高等学校      5 . 近隣または学区の中学校

設問 14：広報誌（紙）の形態・ページ数についてお伺いします。

1 . A4 版 \_\_\_\_\_ ページ      2 . A3 版 \_\_\_\_\_ ページ

3 . B5 版 \_\_\_\_\_ ページ      4 . B4 版 \_\_\_\_\_ ページ      5 . その他

設問 15：カラーページの占める割合は？

1 . 全ページカラー      2 . 約半分カラー      3 . 一部カラー      4 . 白黒のみ

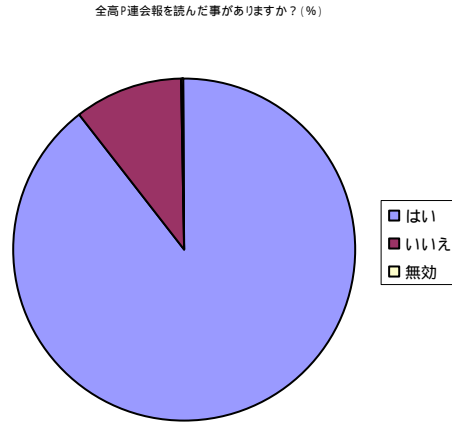
5 . その他

\* ご協力ありがとうございました。

# 結果報告

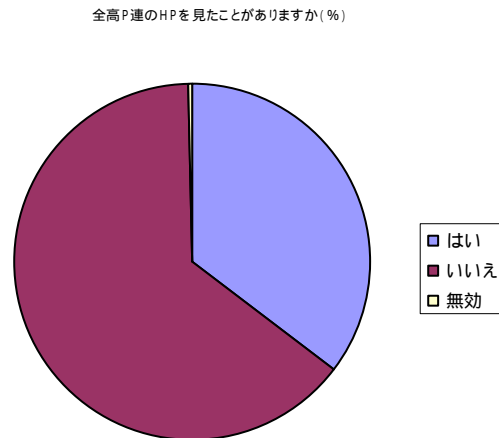
設問1：「全高P連会報」を読んだことがありますか？

1. はい	%
530	89.4
2. いいえ	%
62	10.5
無効	%
1	0.2
合計	%
593	100.0



設問2：全高P連のホームページを見たことがありますか？

1. はい	%
209	35.2
2. いいえ	%
383	64.6
無効	%
1	0.2
合計	%
593	100.0

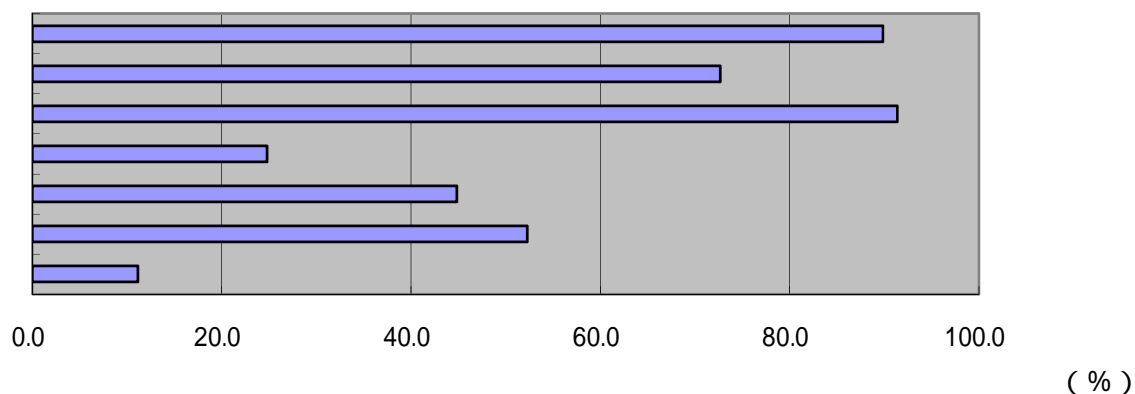


設問1. について、「全高P連会報」を読んだことがある、と答えた人は89.4%。回答を「広報制作に携わっている人」にお願いしたこともあり、約9割に達している。

一方、設問2、では「全高P連HP」を見たことがある人は、35.2%にとどまっている。今後の全高P連調査広報委員会の活動として、HPの充実とともにその有効活用のためには、HPをより多くの会員の方に知っていただくためのPR活動などの努力が必要と考えられる。

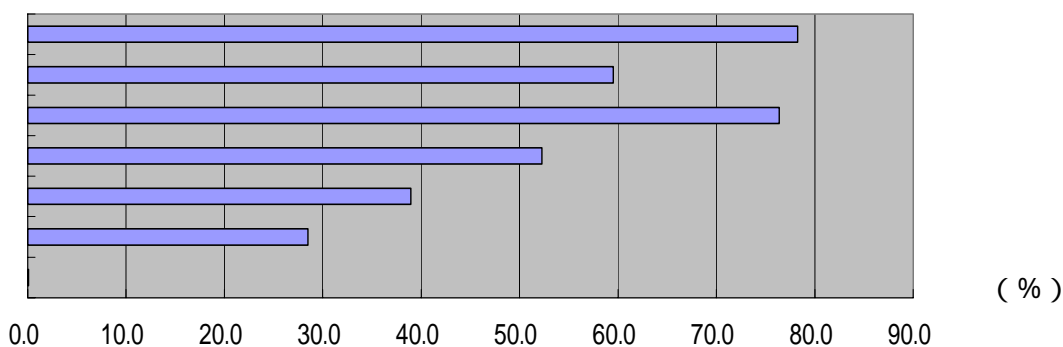
**設問3：貴PTAが広報紙（誌）制作にあたって、その目的、また心がけていることは何ですか？**  
**（複数回答可）**

	校数	%
1．子どもの様子や姿を伝える	533	89.9
2．学校の方針や状況を伝える	431	72.7
3．PTA活動を伝える	542	91.4
4．教育、子どもに関わる今日的課題を取り上げる	147	24.8
5．進路についての情報発信	266	44.9
6．広報活動を通しての会員の相互理解	310	52.3
7．広報活動を通しての会員の研修	66	11.1



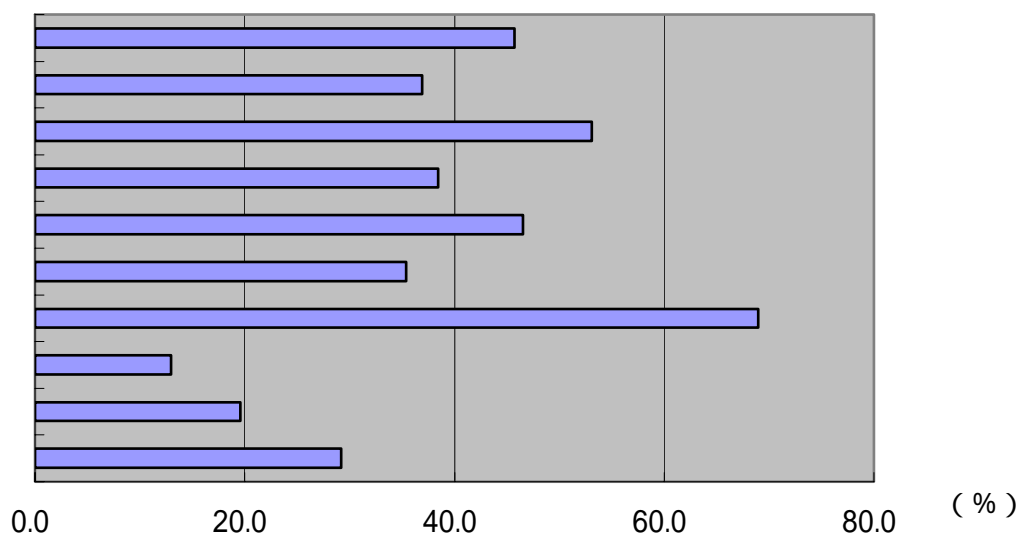
**設問4：単位PTA広報に期待するもの、また求めているものは何ですか？**  
**（複数回答可）**

	校数	%
1．子どもたちの姿や様子	464	78.2
2．学校の方針および状況	353	59.5
3．PTAの活動方針および状況	453	76.4
4．教育、子どもに関わる今日的課題についての情報発信	310	52.3
5．進路についての情報発信	231	39.0
6．研修事業についての情報	169	28.5
7．文部科学省の動き	44	0.1



設問5：全高P連会報および各都道府県市P連広報に期待するもの、また求めているものは何ですか？（複数回答可）

	校数	%
1．全国の子どもたちの姿や様子	271	45.7
2．各都道府県市の子どもの姿や様子	219	36.9
3．全国の学校の状況	315	53.1
4．各都道府県市の学校の状況	228	38.4
5．全P連の活動方針および状況	276	46.5
6．各都道府県市P連の活動方針および状況	210	35.4
7．教育、子どもに関わる今日的課題についての情報発信	409	69.0
8．進路についての情報発信	77	13.0
9．研修事業についての情報	116	19.6
10．文部科学省の動き	173	29.2



設問3で、単位PTAでは、広報紙（誌）制作にあたって、その目的として「PTA活動を伝える」「子どもの様子や姿を伝える」がともに約9割。ついで「学校の方針や状況を伝える」が約7割となっている。また、「広報活動を通しての会員の相互理解」（52.3%）「進路についての情報発信」（44.9%）がある。

設問4では、単位PTAの会員が広報紙（誌）に求めるものとして、設問3と同様に「子どもたちの姿や様子」（78.2%）「PTAの活動方針および状況」（76.4%）が多く、ついで「学校の方針および状況」（59.5%）「進路についての情報発信」（39.0%）となる。また、設問3では24.8%にとどまっていた「教育、子どもに関わる今日的課題についての情報発信」も52.3%と5割を超え、「研修事業についての情報」も28.5%となり、保護者の教育の現状に対する関心と、情報を求めていることがわかった。

設問5では、「全高P連会報」あるいは「都道府県市P連広報」に求めているものについて尋ねた。ここでは「教育、子どもに関わる今日的課題についての情報発信」が最も多く69%に達している。また、「全国の学校の状況」が5割を超え、「全高P連の活動方針および状況」についても4割を超えた。「全国の子どもの姿や様子」にも4割を超える人が関心を持っている。また、単位PTAの広報紙（誌）では求めるものとして低かった「文部科学省の動き」についても約3割の人が求めている。

このように、それぞれの広報紙（誌）が求められているものには、共通のものとして「子どもたちの様子」や「学校の様子」「教育、子どもに関わる今日的課題」があり、また、それぞれの持つ役割があることもわかった。会員の求める広報紙（誌）作りに役立つ結果が得られた。

設問7：担当委員会名

名称	校数
広報・会報・編集・委員会・部	317
総務委員会・部・課	89
渉外	21
教養	12
研修	9
文化委委員会・部	9
教務	9
調査広報委員会	7
PTA	7
文化広報委員会・部	6
役員会	6
事務局	5
その他	51
なし	7
無回答	40
合計	595

\* 複数部担当校1

その他の名称

広報常任委員会	新聞委員会
研修行事委員会	PTA評議員会
学芸委員会	学校新聞係
4部会	執行委員会・部
教育文化部	広報渉外委員会・部
母親委員会	教育委員会
文教委員会	教育環境部
環境整備係	校友課
総務管理部	中学・高校PTA
企画課	広報文化部
生活委員会	厚生
企画広報委員会	分掌8部
文化厚生委員会	渉外厚生部
総務研修部	進路厚生部
総務広報委員会・部・課	進路広報部
総務図書部	運営委員会
広報国際交流委員会・部	常任委員会
総務文化委員会	庶務
情報部会	総務部広報課
広報研修委員会	

担当の委員会名は、「広報」「会報」「編集」という名前のついた委員会・部が最も多く回答555校中317校に及んでいる。

ついで「総務委員会・部・課」の89校。その他様々な名称が見られた。

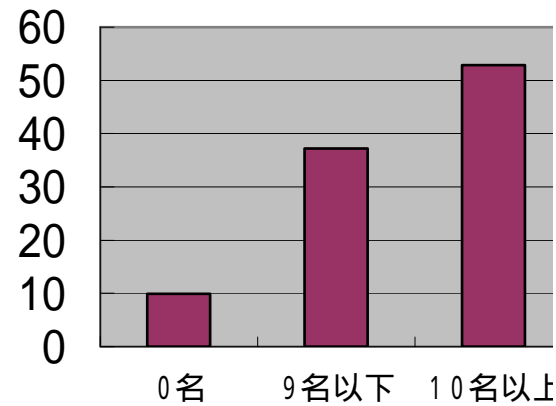
特に担当委員会を置いていないところもあった。各単位PTAの組織、制作にかかわる人との関連も考えられよう。

設問8：所属部員数 P（保護者）とT（教師）の数

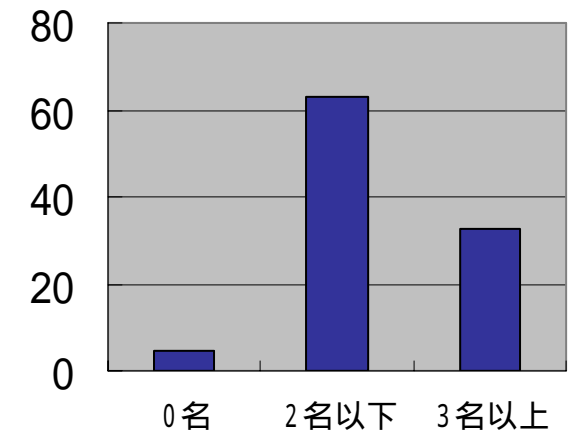
無回答27校

P	校数	%	T	校数	%
0名	56	9.9	0名	26	4.6
9名以下	211	37.2	2名以下	357	63.0
10名以上	300	52.9	3名以上	184	32.5
計	567	100.0	計	567	100.0

担当Pの数(%)



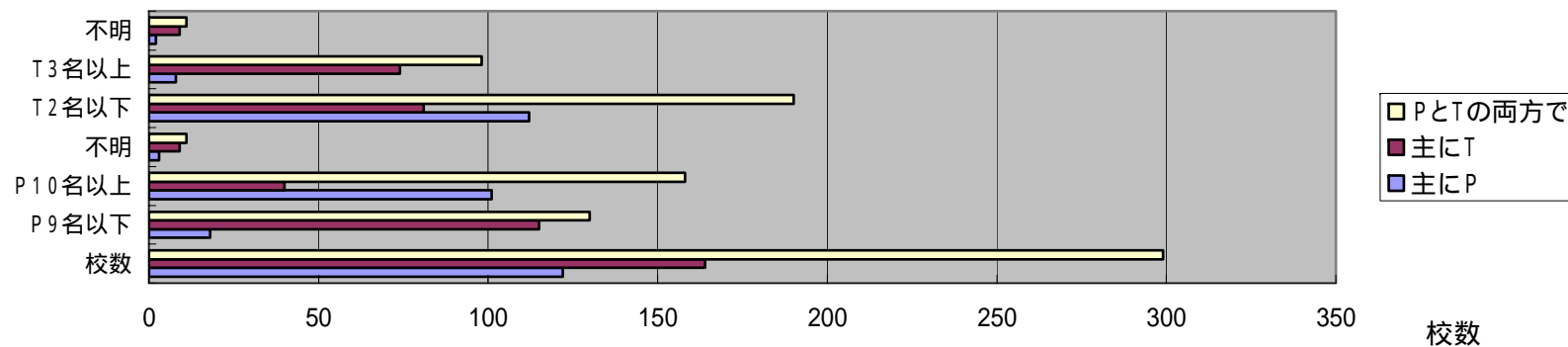
担当Tの数(%)



設問8：PとTの数と設問9：主に制作に携わっている人の関連

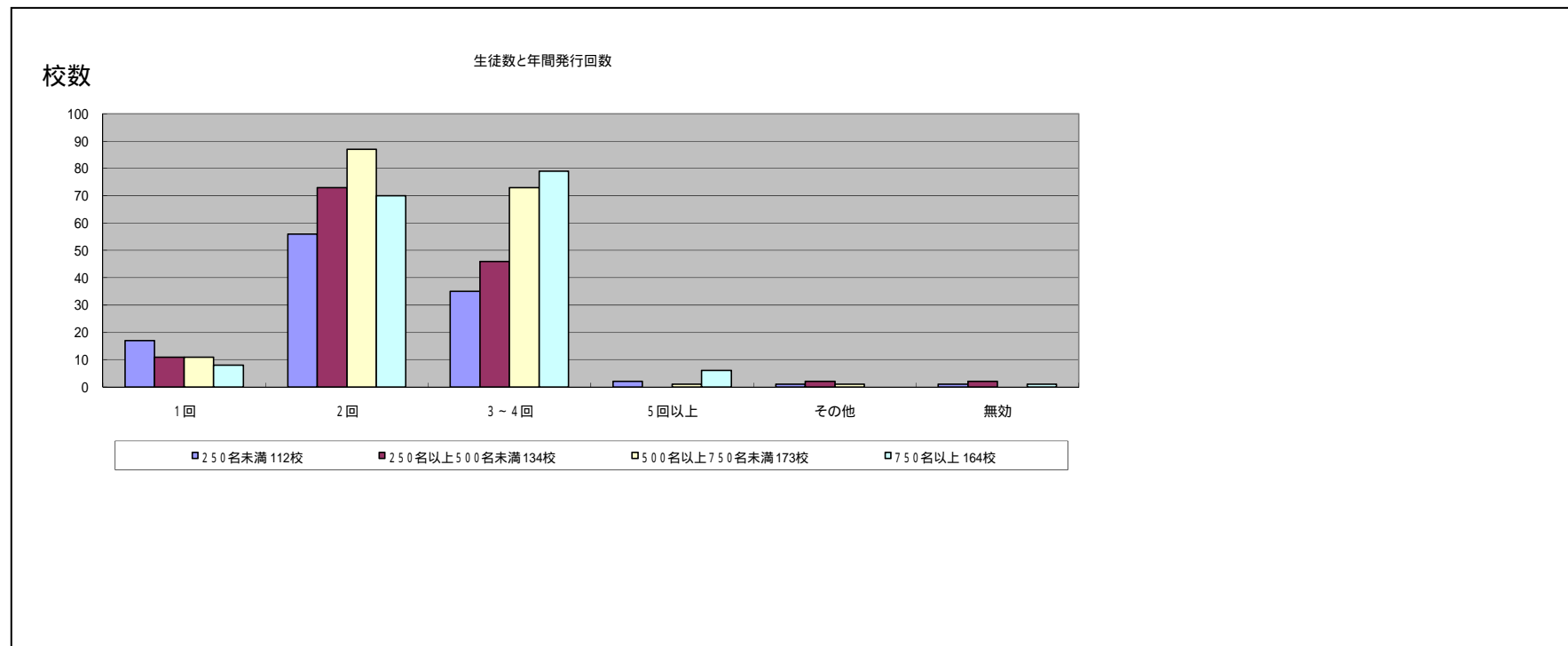
主に制作に関わっている	校数	%	P 9名以下	%	P 10名以上	%	不明	%	T 2名以下	%	T 3名以上	%	不明	%
P	122	20.9	18	14.8	101	82.8	3	2.5	112	91.8	8	6.6	2	1.6
T	164	28.0	115	70.1	40	24.4	9	5.5	81	49.4	74	45.1	9	5.5
PとTの両方で	299	51.1	130	43.5	158	52.8	11	3.7	190	63.5	98	32.8	11	3.7
合計	585	100.0	263	45.0	299	51.1	23	3.9	383	65.5	180	30.8	22	3.8

PとTの委員数と主に制作に携わっているひとの関連



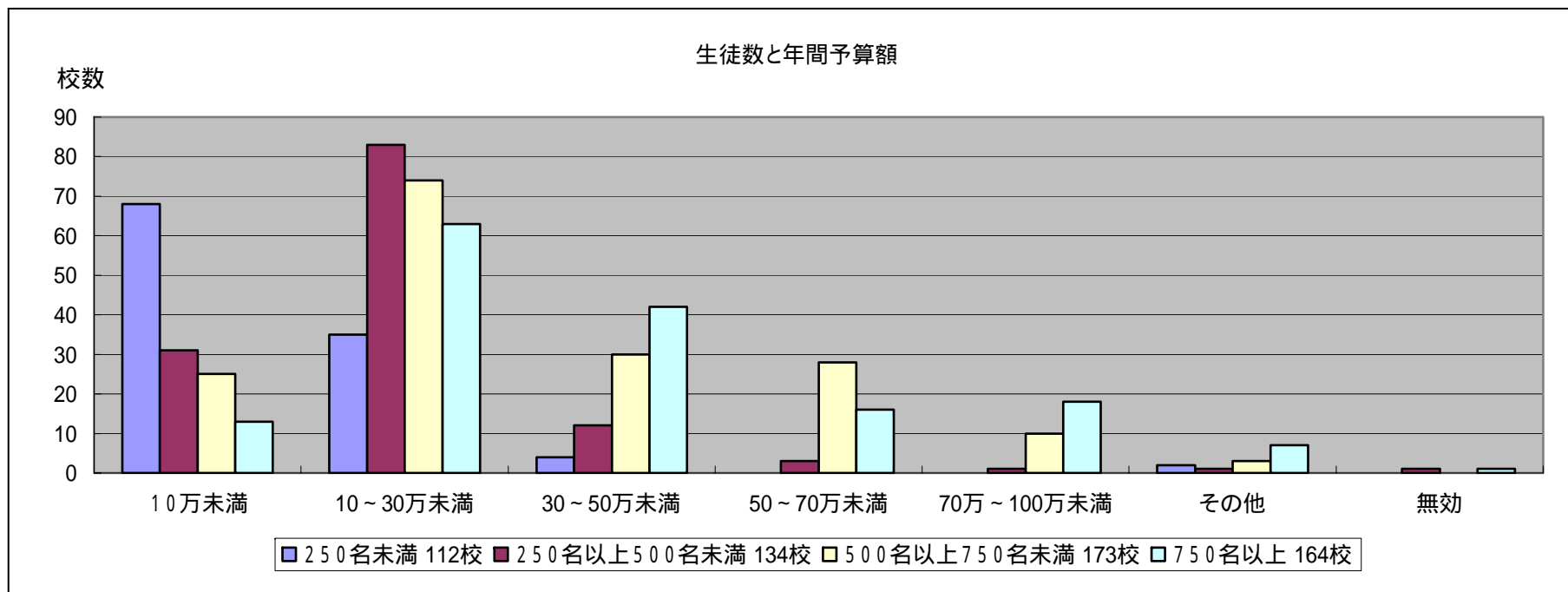
設問6：所属生徒数と設問：10年間発行回数

生徒数	校数	発行回数											
		1回	%	2回	%	3～4回	%	5回以上	%	その他	%	無効	%
250名未満	112	17	15.2	56	50	35	31.3	2	1.8	1	0.9	1	0.9
250名以上500名未満	134	11	8.2	73	54.5	46	34.3	0	0	2	1.5	2	1.5
500名以上750名未満	173	11	6.4	87	50.3	73	42.2	1	0.6	1	0.6	0	0
750名以上	164	8	4.9	70	42.7	79	48.2	6	3.7	0	0	1	0.6
合計	583	47	8.1	286	49.1	233	40	9	1.5	4	0.7	4	0.7



設問6：所属生徒数と設問11：年間予算額

生徒数	校数	年間予算額											
		10万未満	%	10～30万未満	%	30～50万未満	%	50～70万未満	%	70万～100万未満	%	その他	%
250名未満	112	68	60.7	35	31.3	4	3.6	0	0	0	0	2	1.8
250名以上500名未満	134	31	23.1	83	61.9	12	9	3	2.2	1	0.7	1	0.7
500名以上750名未満	173	25	14.5	74	42.8	30	17.3	28	16.2	10	5.8	3	1.7
750名以上	164	13	7.9	63	38.4	42	25.6	16	9.8	18	11	7	4.3
合計	583	137	23.5	255	43.7	88	15.1	47	8.1	29	5	13	2.2



**設問 8 : 担当委員会の P (保護者) T (教師) の所属委員 (部員) 数と、設問 9 : 主に制作に携わっているのは? について**

単位 P T A において、P の数が 9 名を下回っている学校は 2 1 1 校 ( 3 7 . 2 % ) 。また 0 名という学校も 5 6 校 ( 9 . 9 % ) あった。これに対し T の数は 2 名以下が 3 5 7 校 ( 6 3 . 0 % ) におよび 3 名以上は 1 8 4 校 ( 3 2 . 5 % ) にとどまった。

「主に制作に携わっているのは? 」では、「P と T の両方で」が最も多く 2 9 9 校 ( 5 1 . 1 % ) で約半数。「T が主に」が 1 6 4 校 ( 2 8 . 0 % ) で、「P が主に」の 1 2 2 校 ( 2 0 . 9 % ) をわずかに上回った。所属部員との関連でみていくと、「P が主に」の場合は、P の数が 1 0 名以上の学校が 1 0 1 校で 8 割を超す。この場合の T の数が 2 名以下は 1 1 2 校で「P が主に」の 1 2 2 校の約 9 割にあたる。これに対し「T が主に」の場合、P の数が 9 名以下は 1 1 5 校 ( 7 0 . 1 % ) と多くなるが、T は 2 名以下が 4 9 . 4 % 、3 名以上が 4 5 . 1 % と半々になっている。

**設問 6 : 在籍生徒数と設問 1 0 : 年間発行回数および設問 1 1 : 年間予算額について**

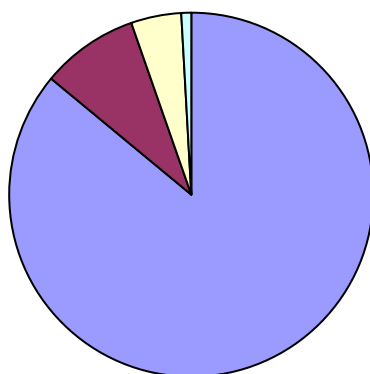
生徒数にかかわらず、年 2 回および 3 ~ 4 回発行が最も多く、合計で 2 回発行が 2 8 6 校 ( 4 9 . 1 % ) 、3 ~ 4 回発行が 2 3 3 校 ( 4 0 . 0 % ) で、約 9 割に達する。年間予算額においては「1 0 万円 ~ 3 0 万円未満」が 2 5 5 校 ( 4 3 . 7 % ) で最も多く、ついで「1 0 万円未満」1 3 7 校 ( 2 3 . 5 % ) 「3 0 万円 ~ 5 0 万円未満」の 8 8 校 ( 1 5 . 1 % ) となる。生徒数が 1 0 0 名以下の学校では「1 0 万円未満」が 4 5 校中 3 2 校 ( 7 1 . 1 % ) 「1 0 万円 ~ 3 0 万円未満」が 1 1 校 ( 2 4 . 4 % ) 。これを 2 5 0 名未満に置き換えても、やはり「1 0 万円未満」が 6 8 校 ( 6 0 . 7 % ) 「1 0 万円 ~ 3 0 万円未満」が 3 5 校 ( 3 1 . 3 % ) で 9 割を超える。その中で年間発行回数は 2 回 5 6 校 ( 5 0 . 0 % ) 3 ~ 4 回 3 5 校 ( 3 1 . 3 % ) で 8 割を超している。生徒数にともなう予算の多少にかかわらず発行されており、広報活動の必要性や大切に活動されている実態が見える。

### 設問 1 2 : 一回の発行部数

一回の発行数	生徒数との比	
	校数	%
1.0以上2.0未満	483	81.3
2.0以上3.0未満	49	8.2
3.0以上	25	4.2
その他	4	0.0
無効	33	5.6
合計	594	99.3

一回の発行部数(生徒数との比)%

■ 1.0以上2.0未満 ■ 2.0以上3.0未満 □ 3.0以上 □ その他



### 設問 1 3 : 配布先

配布先	校数
1. 所属 PTA	448
2. 在籍生徒	233
3. 地域町内会	59
4. 近隣または学区の高等学校	144
5. 近隣または学区の中学校	90

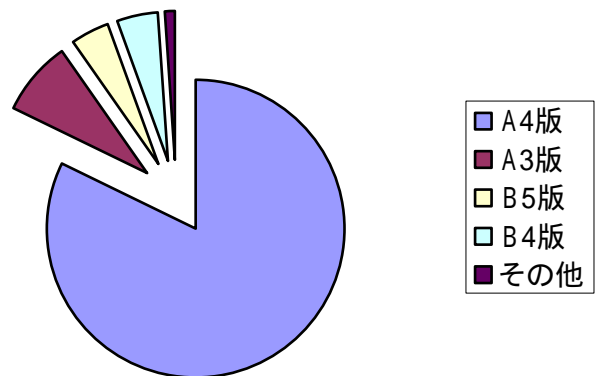
設問 1 2 : 一回の発行部数について、これは在籍生徒数との比でみた。生徒一人当たりの部数は 2 部以下が約 8 割。

設問 1 3 : 配布先を照らし合わせてみると、所属 P T A または在籍生徒を基本として、「近隣または学区の高等学校」へは 1 4 4 校が、また「近隣または学区の中学校」には 9 0 校。そして 5 9 校が「地域町内会」に配布している。

設問 1 4 : 広報紙 ( 誌 ) の形態

版	校数	%
A4 版	484	82.3
A3 版	47	8.0
B5 版	24	4.1
B4 版	26	4.4
その他	7	1.2

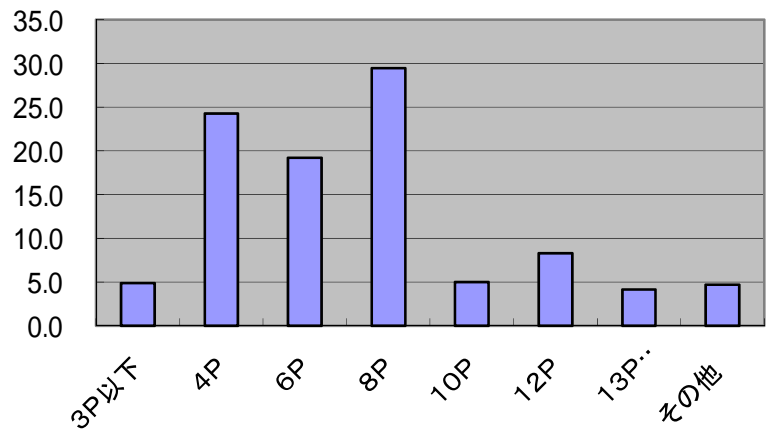
広報紙 ( 誌 ) の形態 (%)



設問 1 4 : 広報紙 ( 誌 ) のページ数

ページ数	校数	%
3 P 以下	28	4.9
4 P	140	24.3
6 P	111	19.2
8 P	170	29.5
10 P	29	5.0
12 P	48	8.3
13 P 以上	24	4.2
その他	27	4.7

ページ数 (%)

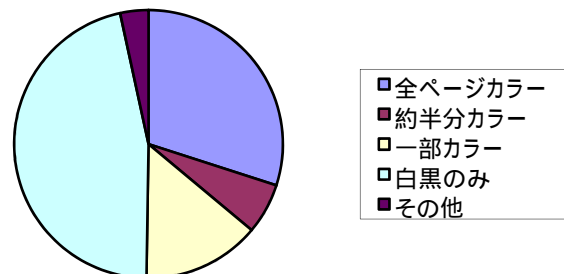


設問 1 4 : 広報紙 ( 誌 ) の形態としては、A 4 版が最も多く 8 2 . 3 %。またページ数では 4 P ~ 8 P が主で 7 割以上を占める。

設問 1 5 : カラーページの割合

	校数	%
全ページカラー	178	30
約半分カラー	36	6.1
一部カラー	84	14.2
白黒のみ	275	46.4
その他	20	3.4

カラーページの割合 (%)



設問 1 5 : 最近、カラー刷りの広報紙が見られるようになった。カラーページの占める割合を調べたところ、「白黒のみ」が最も多く 4 6 . 4 %。全ページカラーは 2 9 . 6 %にとどまる。約半分または一部を入れると 5 0 . 3 %となって、「白黒のみ」と約半々となった。